



台灣盛隆建材股份有限公司

Taiwan Shenglong Architecture Material Co., Ltd

www.shenglong.com.tw



SL-400

滲透結晶防水劑



水性滲透型防水材

『產品簡介』

SL-400由特殊化學活性劑組合而成，具高滲透性並能與混凝土中游離石灰產生結晶，均勻噴塗於施工面，滲入混凝土內產生結晶體，填補混凝土毛細孔，而使混凝土緻密化，形成一層不透水層，以達到防水效果。

『產品特性』

SL-400對所有砂漿面、混凝土表面、內牆壁癌、外牆及地上或地下工程...等，施工表面都具有防水及修飾作用，在一般地的施工工程包括屋頂、中庭花園、外牆、蓄水池、花台、廚房、浴廁、隧道、橋樑或其他有滲水情形發生的混凝土內部防水，特別對壁癌處理有特殊效果。

●高滲透性

能在混凝土內部形成防水層，施工在正負水壓的地方，具有良好的抗水壓效能。

●防水性佳

防水層耐水性佳，耐水解，具優異不透水性，吸水比低，融合性強與水泥基材、混凝土接合後形成一體。

●水性無毒

本產品戲水性丙烯酸共聚物乳化劑，水性無毒、無味，不具氰化物、氯化物及重金屬（鉛、鎘、水銀），適合於飲食用蓄水池內的防水，無安全顧慮。

●具透氣性

當氣候變化時，混凝土內的水氣可釋放出來，不會因水氣釋放不良而造成混凝土內水氣過多，使內部鋼筋腐蝕，減少結構體壽命。

●施工性佳

多次施工一體成形，無接縫，不平亦可完全滲透，微濕面可施工，不會因施工面潮濕無法施工。

●耐候性佳

滲透結構體內，不會因氣候及溫度變化熱漲冷縮使防水層老化。

●後續施工不受影響

完成後，不會因表面外力破損而使防水層失效，亦無空鼓問題。

『施工方式』

1. 施工面整理：將結構本身以外之雜質徹底清除，包括粉層、油漆、鬆落的水泥、風化物、鹽類、油污等，不利於接著的，須一一清除，壁面蜂巢及裂縫處先行用樹脂砂將修補加強處理。
2. 待施工面徹底清除乾淨後。將SL-400先以2~3倍清水稀釋，塗佈於施工面2~3道，將毛細孔完全填補。
3. 第一道表面完全滲透吸收後，在用SL-400+骨材混和攪拌均勻，塗於施工面2~3道，形成剛性體抗水。
4. 初凝約8小時，方可以進入，養護48小時，其他工種材可以進場施工。

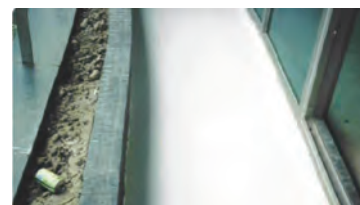




施工前素地



塗佈滲透結晶防水劑



施工防水後

『施工注意事項』

●防水材料使用注意事項：

- (1) 室內外漆溫如在5°C以下，相對濕度在(85%以上)避免施工。
- (2) 材料正常初凝時間為1.5~3小時(25°C)，如施工時濕度過高或氣溫過低，請注意材料後續是否如預期之固結成形，如有因天候之影響無法如預期固結成形時，需在重新補施作。
- (3) 新澆置之混凝土結構體需有28天養生期，待養生期過後再行施作防水，較可讓防水達到良好之品質。
- (4) 施作之素地面盡量保持乾燥，如有積水現象時請將施工面上的積水清除。
- (5) 施作防水之素地面上，如有油漬或可能導致防水層接著不良之化學物質時，請先將其清除後，在污染處重新施作底塗覆蓋汙染面。
- (6) 請按照材料拌合之比重完全拌合後方可使用。
- (7) 底塗材之附著力決定後續防水之穩定度，施工請注意正確施作程序，而每一道防水層施作都需在先前的材料初凝固化後，方可繼續施作。
- (8) 防水施作時避免過度積料或厚度不均等現象。

●安全防護注意事項：

- (1) 施工前材料拌合之周邊需做好防護及保護措施，鋪設防護板及帆布等避免汙染。拌料時需備放置一空桶成裝滿清水作為人員清洗之用；另一空桶則為清洗攪拌器具及清洗施作工之用。
- (2) 施工中人員盡量穿戴配置適當防護器具，避免材料侵入口舌及眼睛內，如有附著於皮膚或眼睛時請先以大量之清水清洗在行就醫，避免以肥皂水或其他化學藥劑物質清洗傷口或患處。
- (3) 塗料容器等避免隨便棄置。

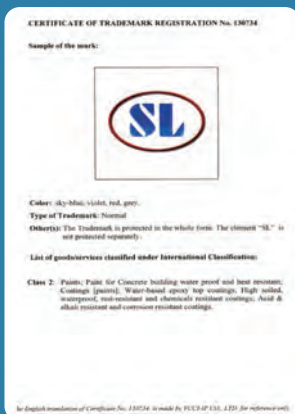
『包裝方式』

5加侖/圓塑桶裝

Note: 本說明書的內容是建立在於真實準確的數據與理念上，供材料使用者參考，由於無法改變控制施作時天候所造成之材料質變等各種不確定因素，所以我們無法負責保證現場施作所得之結果。請詳閱我方所提供之產品說明，我方銷貨條件及有關聲明和建議，都不可用來違反法律規則或侵犯第三者利益。

The content of this manual is created on real and precise statistics and principles as a reference for material users. As some factors can not be made sure such as material qualitative change by different climates, we are not responsible for the result because of different construction conditions. Please read our product instructions, selling conditions and related statements and suggestions, which are not used to violate law rules or to invade the right and advantage of third party.





專業 · 品質 · 創新 · 服務

台灣盛隆 關係企業

台灣總公司(工程部)

台北市信義區基隆路二段115號11樓
 TEL:(02)8732-7555
 FAX:(02)8732-6677
 EM:SL@shenglong.com.tw
 www.shenglong.com.tw

上海分公司

上海松江區新橋鎮榮樂東路28號10號樓5樓
 TEL:86-21-5186-0079
 FAX:86-21-6806-0355
 EM:shengchong@shengchong.cc
 www.shenglong.cc

台灣三峽廠(建材部)

辦事處: 新北市三峽區大同路286巷26號之1
 工廠: 新北市三峽區紫新路30號
 TEL:(02)2668-1234
 FAX:(02)8672-6426
 EM:sheng.long8@shenglong.com.tw
 www.shenglong.com.tw

廣州分公司

廣州市天河區廣州大道北路649號之十A23舖
 TEL:86-02-8876-5876 / 86-20-8764-5870
 BP:137-2809-1795

北京直營店

北京市豐台區南苑路臨106號(和義五金機電城G區13號)
 BP:186 0072 2357

惠州直營店

廣東省惠州市河南岸馬庄金湖路134號
 BP:159 1942 1928

成都直營店

成都市金牛區九里堤中路41號
 BP:159 8282 2171 / 159 0236 5225

合肥直營店

合肥市瑤海區福海新居D樓114室
 BP:136 7551 6543

青島直營店

山東省青島市李滄區書院路226號
 BP:186 5321 9395

福州直營店

福州市晉安區珠寶路69號
 BP:186 5321 9395

